



GEBRUIKERSHANDLEIDING

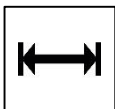
art.nr. HPTD25PDP-E / HPTD25RDP-E



2500 KG



PU / Rubber / Tandem PU



1150*540 mm.



- **LEES DEZE GEBRUIKSAANWIJZING DOOR VOORDAT U DE MACHINE IN GEBRUIK NEEMT**
- **BEWAAR DIT DOCUMENT ZODAT U HET OOK IN DE TOEKOMST KUNT RAADPLEGEN**



Inhoudsopgave

1. FUNDAMENTELE VEILIGHEIDSINSTRUCTIES	3
§ 1.1 ALGEMEEN	3
§ 1.2 VERPLICHTINGEN EN AANSPRAKELIJKHEID	4
§ 1.3 DOELMATIG GEBRUIK / NIET DOELMATIG GEBRUIK	4
§ 1.4 SPECIALE VEILIGHEIDSVOORSCHRIFTEN	4
§ 1.5 CONTROLES ONGEVALLENPREVENTIE	5
§ 1.6 MILIEUBESCHERMING	5
2. PRODUCTBESCHRIJVING	6
§ 2.1 BESCHRIJVING VAN DE MACHINE	6
§ 2.2 TECHNISCHE GEGEVENS	6
§ 2.3 MATEN & SPECIFICATIES	7
§ 2.4 MODULEBESCHRIJVING	7
3. MONTAGE-, ONDERHOUDS- EN INSTELWERKZAAMHEDEN	8
§ 3.1 DISSEL MONTAGE	8
§ 3.2 INSTELLEN VAN DE HEFBOOMPLAAT	8
§ 3.3 HYDRAULICAOLIE: CONTROLE EN VERVERSING	9
4. GEBRUIKSAANWIJZING	9
§ 4.1 VEILIGHEID LABELS	9
§ 4.2 MAXIMALE BELASTING	10
§ 4.3 LASTVERDELING	10
§ 4.4 ONDERRIJDEN	10
§ 4.5 BEDIENING	10
5. ONDERHOUD & STORINGEN	11
§ 5.1 ONDERHOUD	11
§ 5.2 STORINGEN	11
6. GARANTIEBEPALINGEN	12
7. TECHNISCHE TEKENINGEN EN ONDERDELENLIJSTEN	13
§ 7.1 EXPLOSIETEKENING FRAME	13
§ 7.2 ONDERDELENLIJST FRAME	13
§ 7.3 EXPLOSIETEKENING BEDIENINGSDISSEL	14
§ 7.4 ONDERDELENLIJST BEDIENINGSDISSEL	14
§ 7.5 EXPLOSIETEKENING HYDRAULISCHE POMP	15
§ 7.6 ONDERDELENLIJST HYDRAULISCHE POMP	16
8. GARANTIEKAART	18
9. EG VERKLARING VAN OVEREENSTEMMING	19

1. Fundamentele veiligheidsinstructies

§ 1.1 Algemeen

Dank u voor dat u voor Weldon heeft gekozen. De palletwagen is van hoogwaardige kwaliteit en ontworpen voor horizontaal tillen en vervoer van gepalletiseerde voorwerpen. Voor uw veiligheid en voor de veiligheid van uw collega's en directe (werk) omgeving is het van groot belang om deze gebruiksaanwijzing aandachtig door te lezen. Om gevaarlijke situaties bij het werken met palletwagens zoveel mogelijk te vermijden, hebben wij een aantal veiligheidsmaatregelen opgesteld. U dient deze aanwijzingen **altijd** op te volgen en geconcentreerd te werk te gaan. Wij hopen dat door het opvolgen van deze aanwijzingen de kans op calamiteiten zoveel mogelijk wordt gereduceerd.

Houd het werkgebied op orde

Een wanordelijke werkomgeving leidt tot ongelukken. Verlicht de werkomgeving voldoende.

Houd kinderen uit de buurt

Laat andere personen niet aan het gereedschap komen, houd ze weg van het werkgebied.

Berg het gereedschap veilig op

Niet in gebruik zijnde gereedschappen moeten in een droge, afgesloten ruimte, buiten bereik van kinderen gehouden worden.

Overbelast het gereedschap niet

Voor de veiligheid dient u binnen het aangegeven vermogensbereik te werken. Gebruik geen machine met een te laag vermogen voor een te zware belasting. Schade door overbelasting valt niet onder de garantie.

Gebruik het juiste gereedschap

Gebruik de machine niet voor een doel of karwei waarvoor deze niet bestemd is.

Zorg voor een veilige houding

Zorg voor een goede en stabiele houding.

Onderhoud het gereedschap zorgvuldig

Houd het gereedschap schoon om beter en veiliger te kunnen werken. Houd het apparaat droog en vrij van onnodige olie en vetten.

Wees steeds opmerkzaam

Let steeds op het werk, gebruik de machine niet wanneer u niet geconcentreerd bent.

Controleer iedere keer voor gebruik uw Weldon product op beschadigingen

Voor het verdere gebruik van de machine moeten de onderdelen zorgvuldig op functie, veiligheid en beschadigingen worden gecontroleerd. Controleer of de functie van de bewegende delen in orde is, de onderdelen niet klemmen, alle onderdelen juist gemonteerd zijn, er geen delen gebroken zijn, en of er geen factoren zijn die het functioneren van het gereedschap negatief zouden kunnen beïnvloeden. Indien in de gebruiksaanwijzing niets anders is aangegeven moeten beschadigde veiligheidsinrichtingen en machinedelen door een servicewerkplaats vakkundig worden gerepareerd of worden vervangen.

Gebruik van persoonlijke beschermingsmiddelen

Het is aan te raden om tijdens het gebruik van het apparaat handschoenen en veiligheidsschoenen te dragen. Let ook op dat loshangende kleding niet tussen de bewegende delen van het apparaat kan komen.

§ 1.2 Verplichtingen en aansprakelijkheid

De pallethefwagen is geconcepieerd volgens de nieuwste stand der techniek en de erkende veiligheidstechnische regels. Niettemin kunnen bij ondeskundig gebruik gevaren voor lijf en leven van de gebruiker of derden resp. schade aan het apparaat of andere voorwerpen van waarde ontstaan. Het gebruik van het apparaat is beperkt tot het doelmatig gebruik in veiligheidstechnisch onberispelijke staat. Voor bedieningsfouten wordt in principe geen aansprakelijkheid aanvaard.

Elke persoon die is belast met de - opstelling - ingebruikname - bediening - onderhoud en reparatie, moet vertrouwd zijn met deze gebruiksaanwijzing. Reparaties mogen alleen worden uitgevoerd door vakpersoneel. Er mogen alleen originele vervangingsonderdelen gebruikt worden. De op de plaats van inzet geldende regels en voorschriften ter preventie van ongevallen moeten in acht worden genomen.

§ 1.3 Doelmatig gebruik / niet doelmatig gebruik

DOELMATIG GEBRUIK

De pallethefwagen is een vloertransportmiddel voor het optillen van gepalleteerde en niet-gepalleteerde goederen voor gebruik binnen het bedrijf. Tot het doelmatig gebruik behoort ook het in acht nemen van alle instructies in de gebruiksaanwijzing en de naleving van alle inspectie- en onderhoudswerkzaamheden.

NIET DOELMATIG GEBRUIK

Als niet-doelmatig gebruik kan o.a. beschouwd worden:

- Het apparaat buiten het in 1.2 beschreven toepassingsgebied te gebruiken.
- De belasting van slechts één vork.
- Het aanbrengen van aanbouwelementen of andere wijzigingen aan het apparaat.
- Lasten op te tillen of te transporteren met een hoger gewicht dan vermeld op het typeplaatje.
- De bediening door personen, die niet zijn geïnstrueerd in de besturing van het apparaat en die de exploitant niet hebben aangetoond veilig om te kunnen gaan met het apparaat.
- In gevaar brengen van personen in het werkbereik.
- Optillen en transporteren van personen.

4

Veiligheidsmaatregelen bij normaal gebruik

- minstens eenmaal per dag het apparaat controleren op uiterlijk herkenbare schade
- zorgen voor een veilige, stevige en stabiele ondergrond
- garanderen dat het werkbereik overzichtelijk en schoon is

Wat te doen in geval van nood?

- ➔ bedieningselementen onmiddellijk loslaten
- ➔ Beveiligen tegen verder gebruik en buiten bedrijf stellen

§ 1.4 Speciale veiligheidsvoorschriften

De palletwagen is ontworpen voor het verplaatsen en heffen van ladingen. Gebruik de palletwagen nooit voor het verplaatsen van personen. Er mag dan ook nooit door personen op de machine worden gereden, het zgn. stappen!!!!

1. Zorg ervoor dat er zich geen lichaamsdelen bevinden onder de palletwagen. Bij het dalen van de palletwagen zouden deze bekneld kunnen raken.
2. Wees er zeker van dat de last op de palletwagen niet kan verschuiven of omvallen en gelijkmatig over de machine verdeeld is. Zet de lading vast. Zorg ervoor dat tijdens het besturen van de palletwagen de lading niet kan kantelen. Bij hoge ladingen is het risico van kantelen groot.
3. Laat de lading altijd tot de laagste positie zakken, wanneer u bent aangekomen op de plaats van bestemming of wanneer u zich verijdt van de palletwagen en de lading. Door de lading te laten zakken, kan de palletwagen met lading niet onbewaakt gaan rijden en schade veroorzaken.
4. Overschrijd nooit het maximale laadvermogen van de palletwagen. Het maximale laadvermogen staat aangegeven op de palletwagen.
5. Zorg ervoor dat de lading niet ineens naar beneden, maar geleidelijk en beheerst naar beneden zakt. Wanneer dit niet gebeurt kan er schade ontstaan aan het mechanisme, kan de palletwagen kantelen of de lading uit balans raken.

7. Wanneer de palletwagen gedurende lange tijd niet in gebruik is, moet er voor gezorgd worden dat de machine onbelast is.
8. De handel mag alleen met de hand bedient worden
9. Gebruik de palletwagen niet op een hellend vlak. Op een hellend vlak kan de controle over de palletwagen en de lading worden verloren.
10. De palletwagen heeft een aantal uitstekende delen. Zorg ervoor dat u nooit kunt struikelen.
11. Verzeker u voor gebruik van de palletwagen ervan dat de machine volledig functioneert.
12. Zorg ervoor dat er geen loshangende kleding tussen de bewegende delen van de palletwagen kan komen. Ook sieraden kunnen blijven haken aan delen van de palletwagen.
13. Wanneer u bij eventuele reparaties bepaalde delen van de palletwagen gaat verwarmen, kunnen er schadelijke stoffen vrijkomen. Ook moet de palletwagen bij reparaties worden vastgezet zodat hij niet kan kantelen.
14. Gebruik tijdens onderhoud of reparaties handschoenen en een veiligheidsbril. De palletwagen kan scherpe delen bevatten.
15. Aan het voetpedaal is een veer gemonteerd. Houd rekening met het terugslaan van de hefboom.
16. Gebruik de palletwagen alleen op een harde ondergrond, die ook geschikt is om het gewicht van de palletwagen en de last te dragen. Wanneer u de palletwagen op een ander voertuig gebruikt moet dit voertuig stabiel zijn en goed op de rem staan.
17. Bewaar een veilige afstand tot kaderanden van laadkades en laadverhogingen.
18. Wanneer de palletwagen in een lift gereden wordt, dient de bestuurder te controleren dat de lift het totale gewicht aankan en er geen personen in buurt of in de lift aanwezig zijn die klem kunnen raken.

§ 1.5 Controles ongevallenpreventie

Conform §37 (VBG36) UVV (Voorschriften ter Preventie van Ongevallen) Vloertransportmiddelen van de beroepsverenigingen moeten vloertransportmiddelen, hun aanbouwapparatuur en de voor het bedrijf in smalle gangen vereiste veiligheidsinrichtingen in intervallen van maximaal een jaar door een deskundige gecontroleerd worden. De terugkerende controles moeten zich uitstrekken op de controle van de toestand van de onderdelen en inrichtingen, op volledigheid en werkzaamheid van de veiligheidsinrichtingen en op volledigheid van het controlebewijs (§38, VBG 36). De controle moet gebeuren conform de uitvoeringsinstructie bij de UVV Vloertransportmiddelen (VBG 36).

5

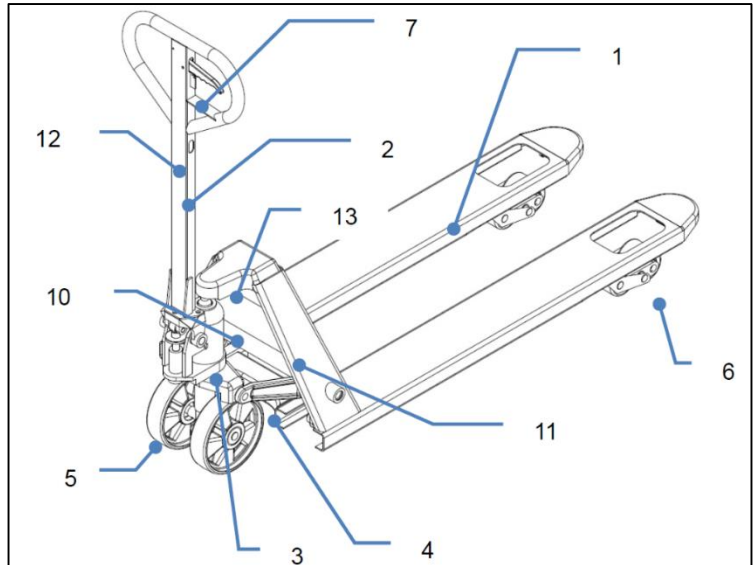
§ 1.6 Milieubescherming

Om transportbeschadiging te voorkomen is de palletwagen grotendeels voorzien van een recyclebare verpakkingen en bescherming. Wij zijn namelijk van mening dat het terugwinnen van grondstoffen beter is voor het milieu dan het weggooien ervan. Wij raden u dan ook aan om zoveel mogelijk gebruik te maken van de mogelijkheid om de verpakking te recyclen. Ook wanneer de olie wordt vervangen, dient deze te worden opgevangen en worden ingeleverd bij de daarvoor aangewezen adressen. Lever oude olie in bij een erkend inleverpunt. Tref voorzorgsmaatregelen om evt. gemorste olie op te vangen.

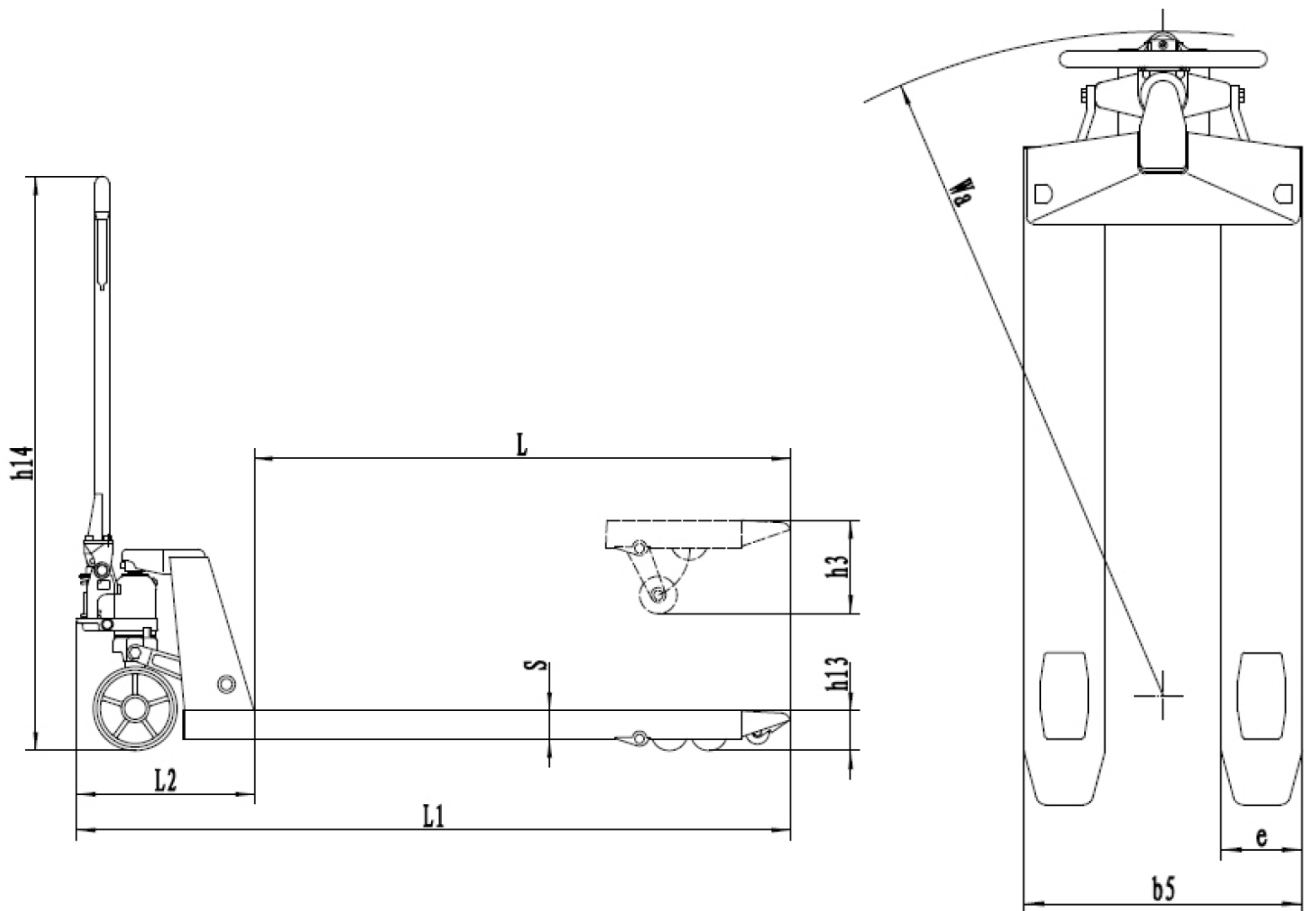
2. Productbeschrijving

§ 2.1 Beschrijving van de machine

1. Chassis
2. Hefboomdisel / handel
3. Hydraulische pomp
4. Hef mechanisme
5. Stuurwielen
6. Vorkwielen
7. Bedieningsdisel
10. Identificatie plaat
11. Labels
12. Instructie sticker
13. Capaciteit labels (eventueel)



§ 2.2 Technische gegevens



§ 2.3 Maten & Specificaties

Capaciteit	KG		2500
Min. Vork hoogte	mm.	H3	85
Max. vorkhoogte	mm.	H2	200
Stuurwiel	mm.	D1	ø200x50
Materiaal wielsoort	mm.		PU
Vorkwiel dubbel	mm.	D3	ø80x70
Materiaal wielsoort			PU
Vork afmetingen	mm.	B1*H4	160x50
Lengte (mm)	mm.	L1	1150
Breedte	mm.	B	540
Eigen gewicht	KG.		69

* R=Rubber, P=Polyurethaan, N=Nylon,

** Afwijkingen door verdere technische ontwikkeling zijn voorbehouden en mogelijk onaangekondigd.

§ 2.4 Modulebeschrijving

De pallethefwagens zijn kwaliteitsproducten die qua constructie en uitvoering voldoen aan de nieuwste stand der techniek. De apparaten zijn onderhoudsvrij (met uitzondering van hydraulicaolie en remvoeringen).

Hefinrichting

De hefinrichting bestaat uit een hand-hydraulica-eenheid en het hefstangenmechanisme. De hand-hydraulicapomp is een industrieel vervaardigde en onderhoudsvrije precisiemodule. Het hydraulisch systeem is beveiligd tegen bedieningsfouten door een overpompbeveiliging en de overbelastings-(overdruk-)klep. De hefzuiger is hard verchroomd. De aangebouwde dissel dient als pomp- en stuurhefboom. Met een pompzuigerveer wordt de dissel in verticale stand teruggebracht en gehouden. De bedieningshefboom maakt drie schakelstanden mogelijk: Optillen - Rijden - Neerlaten

Wielen

Als loopwerk zijn stuurwielen onder de pompbehuizing en enkele of tandem vorkrollen onder de vorken aangebracht. De stuurdeflexie bedraagt aan elke kant 100°. Kogellagers in de stuurwielen en vorkrollen garanderen een rustige loop en onderhoudsvrijheid. Uitvoeringswijzen van het loopwerk (zie „Bouwwijzen“).

Laklaag

De laklaag van elke Weldon palletwagen is een hoogwaardige poedercoat. De kleur van de HPTD25PDP-E serie is RAL 3000 / RAL3002 (rood).

Frame

Het frame is vervaardigd uit hoogwaardige staalprofielen. De vorken maken een geringe onder rijkhoogte bij hoge stabiliteit, buigstijfheid en kantelveiligheid mogelijk.

3. Montage-, onderhouds- en instelwerkzaamheden

§ 3.1 Dissel montage

Montage van de dissel is nodig indien een krat is geleverd.

>>> LET OP: Het nummer van de dissel en de pompwagen (frame) moeten hetzelfde zijn <<<

Als de dissel gemonteerd wordt, kan er het beste achter de pallethefwagen geknield worden. Controleer of alles geleverd is en dat alle onderdelen schadevrij zijn.

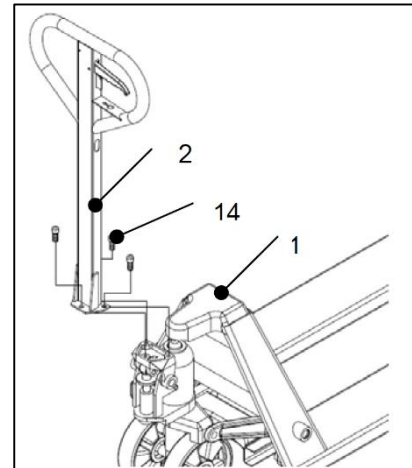
Alvorens aan de montage beginnen dient u te controleren of alle onderdelen aanwezig zijn.

- 1 stuks dissel
- 3 stuks schroeven (nr. 14 op afb. 1)
- 1 stuks frame inclusief pomp
- 1 stuks inbussleutel

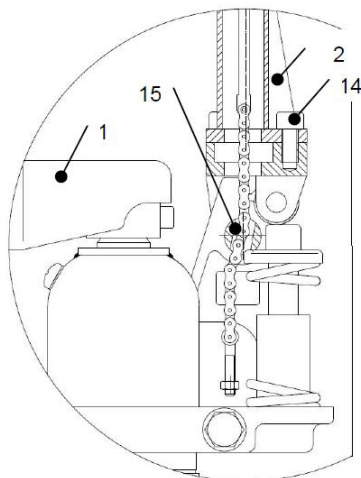
Stap 1 - verwijder de 3 schroeven (nr 14 op afb. 1) uit de dissel

Stap 2 - Positioneer de dissel op de pompunit op correcte wijze. Laat de ketting (nr. 15 op afb. 2) door het gat zakken

Stap 3 – Monteer de dissel door de drie schroeven door de dissel aan de pomp te bevestigen met de meegeleverde inbussleutel.



Afb. 1; Montage van de Dissel



Afb. 2: Onderdelen voor de montage van de dissel

Stap 4 – Positioneer de handgreep op de positie “heffen”. Daarna kunt u het de ketting met de bout onder het daarvoor bestemde ontlastingsventiel hefboom plaatsen. De bout onderaan de ketting dient ten alle tijden onder de hefboom van het ventiel gepositioneerd zijn.

De Pallettruck is nu gereed voor veilig gebruik.

§ 3.2 Instellen van de hefboomplaat

Op de dissel van de pallethefwagen zit de bedieningshefboom (117) die kan worden ingesteld op 3 posities:

- Heffen** - bedieningshefboom naar beneden
- Rijden** - bedieningshefboom in de middelste positie
- Neerdalen** - bedieningshefboom omhoog en gaat weer terug in de “rijden” - positie als hij losgelaten wordt.

Indien bovenstaande niet meer klopt, dan is dat op te lossen door middle van de volgende stappen:

- 1) Als de vorken omhoog gaan tijdens het pompen in de ‘Rijden’- positie, draai dan de afstellingsmoer (104) aan het schroefdraad (103) met de klok mee totdat een pompbeweging de vorken niet meer omhoog lift en de ‘Rijden’ – positie weer normaal functioneert.
- 2) Als de vorken neerdalen tijdens het pompen in de ‘Rijden’ – positie, draai dan de afstellingsmoer (104) tegen de klok in totdat de vorken neerdalen.

- 3) Als de vorken niet neerdalen terwijl de bedieningshefboom (117) zich niet in de ‘Neerdalen’- positie bevindt, draai dan de afstellingmoer (104) met de klok mee tot het knijpen van de bedieningshefboom (117) de vorken laat neerdalen. Check daarna of de ‘Rijden’ – positie klopt met punt 1 en 2 om er zeker van te zijn dat de afstellingmoer (104) op de juiste positie staat.
- 4) Als de vorken niet omhoog komen tijdens het pompen wanneer de handel in de “heffen” positie staat, draai dan de bout (104) of de schroef (318) tegen de klok in totdat de vorken wel omhoog komen tijdens het pompen. Check de “neerdalen” en “rijden” positie daarna nogmaals.

§ 3.3 Hydraulicaolie: controle en verversing

- Hydraulicaolie: ISO VG32 viscositeit 30cSt bij 40^o C. Oliehoeveelheid: ca. 0,4 ltr
- Schade veroorzaakt door het gebruik van ongeschikte hydraulievloeistoffen valt niet onder de garantie.
- Afsluitschroef (afb. 2, pos. 5) eruit draaien.
- Eventueel voorgeschreven hydraulicaolie bijvullen tot ca. 1 cm onder de bovenkant van de vulopening.

Ontluchting:

Eerst meerdere disselbewegingen in rij- of neerlaatstand en vervolgens in pompstand met herhaalde overloop uitvoeren.

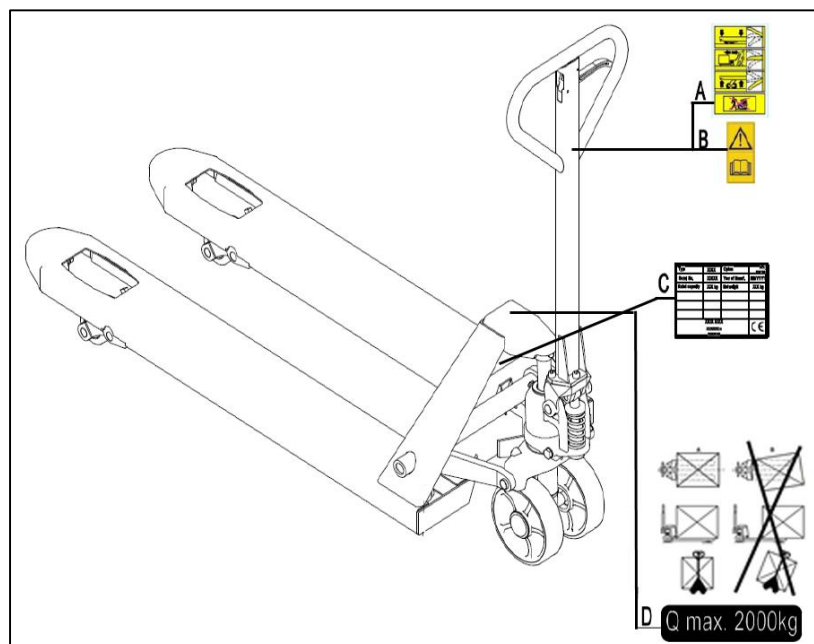
→ Werking onder belasting controleren.

4. Gebruiksaanwijzing

Palletheftwagens zijn vloertransportmiddelen die zijn geconcipeerd voor het transporteren van gepalleteerde en niet-gepalleteerde goederen in het bedrijfsinterne verkeer. Gunstige bouwvormen en kleine afmetingen maken moeiteloos opnemen, transporteren en neerzetten van de last in nauwe ruimtes mogelijk. De robuuste bouwwijze en de montage van onderhoudsvrije modules maken bij hoge stabiliteit en levensduur een inzet onder de zwaarste werkomstandigheden mogelijk.

§ 4.1 Veiligheid labels

- A. Gebruiksaanwijzingen
- B. Label: lees instructies
- C. Identificatie label
- D. Capaciteit & veiligheids label



Afb. 3: Overzicht veiligheid labels

§ 4.2 Maximale belasting

De maximaal toelaatbare trajectbelasting is vermeld op het typeplaatje van de pallethefwagen.



Corlido Project Supply B.V. P.O. BOX 26, 7760 RA Schoonbeek, The Netherlands		CE	
Type Modell Typ Modèle		Serie nr. Seriën nr. Serial no. No. de Serie	
Bouwjaar Jahr Year Année		Gewicht Gewicht Weight Poids	
Capaciteit Tragkraft Capacity Capacité			

Afb. 4: CE marking

§ 4.3 Lastverdeling

De pallethefwagen is voornamelijk bedoeld voor het transport van gepalleteerde lasten. Bij het transport van niet-gepalleteerde goederen moet speciaal worden gelet op een gelijkmatige verdeling van de last overeenkomstig de afmeting van de vorken. De belasting van maar één vorktand is niet toegelaten. Het maximaal toelaatbare draagvermogen mag niet worden overschreden. De met een balk gekenmerkte passages maken deel uit van de voorschriften ter preventie van ongevallen.

§ 4.4 Onderrijden

De geringe onderrijhoogte van de pallethefwagen is niet alleen geschikt voor het opnemen van EUR-paletten, maar ook voor het opnemen van zeer lichte lasten. Het inrijden wordt wezenlijk vergemakkelijkt door de gunstige vorm van de vorkpunten. Inrij-/uitrijrollen maken het mogelijk om zonder problemen dwars ten opzichte van het EUR-palet in en uit te rijden. Voor van de norm afwijkende onderrijhoogtes stellen wij speciale bouwwijzen beschikbaar. (Vorkprisma's voor roltransport, klapframes voor grotere of vorken voor bijzonder lage onderrijhoogtes.)

§

4.5

Bediening

De palletwagen is uitgerust met een extra comfortabele handel om het gebruik zo makkelijk en aangenaam mogelijk te maken. De handel kent verschillende functies hieronder zal de bediening toegelicht worden.

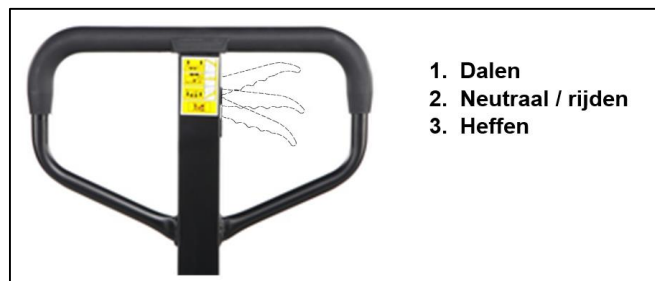
10

Dalen

Bedieningshefboom in stand dalen brengen en ingedrukt houden totdat de lading de grond bereikt.

Heffen

Bedieningshefboom in stand heffen brengen last omhoog pompen. De overpompbeveiliging schakelt de hefhydraulica bij het bereiken van de maximale hefhoogte uit.



Afb. 5: handel

Neutraal / Rijden

Bedieningshefboom stand neutraal brengen. Kogelgelagerde wielen en rollen garanderen het transport van zware lasten met geringe krachtsinspanning. De grote hefhoogte maakt het gemakkelijk om over oneffenheden in de vloer, laadbruggen, platforms e.d. te rijden. Door volledige benutting van de stuurdeflexie van 100° aan elke kant kan ook in nauwe rijbanen gerangeerd worden.

5. Onderhoud & storingen

§ 5.1 Onderhoud

Periodiek onderhoud aan de palletwagen voorkomt onnodige problemen. Draag altijd veiligheidbril, handschoenen en veiligheidschoenen bij het onderhoud van de palletwagen. Voorgeschreven instel-, onderhouds- en inspectiewerkzaamheden moeten op tijd worden uitgevoerd. Het apparaat moet worden beveiligd tegen onopzettelijk in gebruik nemen. Gebruikte middelen en materialen moeten deskundig behandeld en verwerkt worden. Machineonderdelen in gebrekkige staat moeten onmiddellijk vervangen worden. Er mogen alleen originele vervangings- en slijtageonderdelen gebruikt worden.

1. Eens per maand moeten de wielen, assen en zuigerstangen gesmeerd worden met smeerolie en moet vet worden aangebracht op de hoofd- en cilinder pomp.
2. De tank waarin hydraulische olie zit is een afgesloten tank en behoeft normaliter geen onderhoud. Wel moet minimaal 1x per jaar de olie worden vervangen. **Gebruik hiervoor uitsluitend hydraulische olie en geen motorolie of remolie.** De olievulnippel voor het bijvullen zit op de voorraadtank.
3. Zorg ervoor dat er zich geen touwtjes of stukjes hout / papier tussen de bewegende delen van de palletwagen bevinden. Wanneer dit wel het geval is moeten deze onmiddellijk worden verwijderd.

§ 5.2 Storingen

Als uw apparaat onverwacht niet foutloos functioneert, ga dan als volgt te werk:

Probleem	Mogelijke oorzaak	Eliminering
Geen hefwerking	Te weinig olie in de tank	Olie bijvullen (zie 4.1)
	Lucht in het hydraulisch systeem	Ontluchten (zie 4.1)
Hef- en neerlaatfuncties werken niet foutloos	Schakelhefboom is versteld	Hefboomplaat instellen (zie 2.2)

Wend u bij een storing die niet kan worden geëlimineerd, tot uw klantendienst.

6. Garantiebepalingen

Corlido Project Supply B.V. heeft dit product uitvoerig getest en staat in voor de goede kwaliteit van fabricage en materiaal. Corlido geeft **12 maanden** fabrieksgarantie na aankoop, waarbij:

- Alle optredende materiaal- en fabricagefouten kosteloos worden opgeheven;
- Eerdere aanspraken op schadevergoeding van welke aard dan ook, direct of indirect aan personen en of materialen, niet mogelijk zijn.

-
- ➔ Raadpleeg bij problemen eerst uw Weldon-dealer. In de meeste gevallen kan deze het probleem of defect verhelpen.
 - ➔ Door een reparatie of vervanging van onderdelen binnen de garantietermijn wordt de garantie niet verlengd.
 - ➔ Normale slijtage valt niet onder de garantie.
-

Uw garantie geldt alleen indien:

- een bewijs van aankoopdatum in de vorm van een **aankoopbon** getoond kan worden;
- de bijbehorende garantiekaart volledig ingevuld en ondertekend is;
- aan het apparaat geen reparaties of veranderingen door derden zijn aangebracht;
- uitsluitend originele onderdelen zijn gemonteerd;
- het apparaat volgens de bedieningsvoorschriften is behandeld;
- er geen sprake is van overmacht aan onze kant.

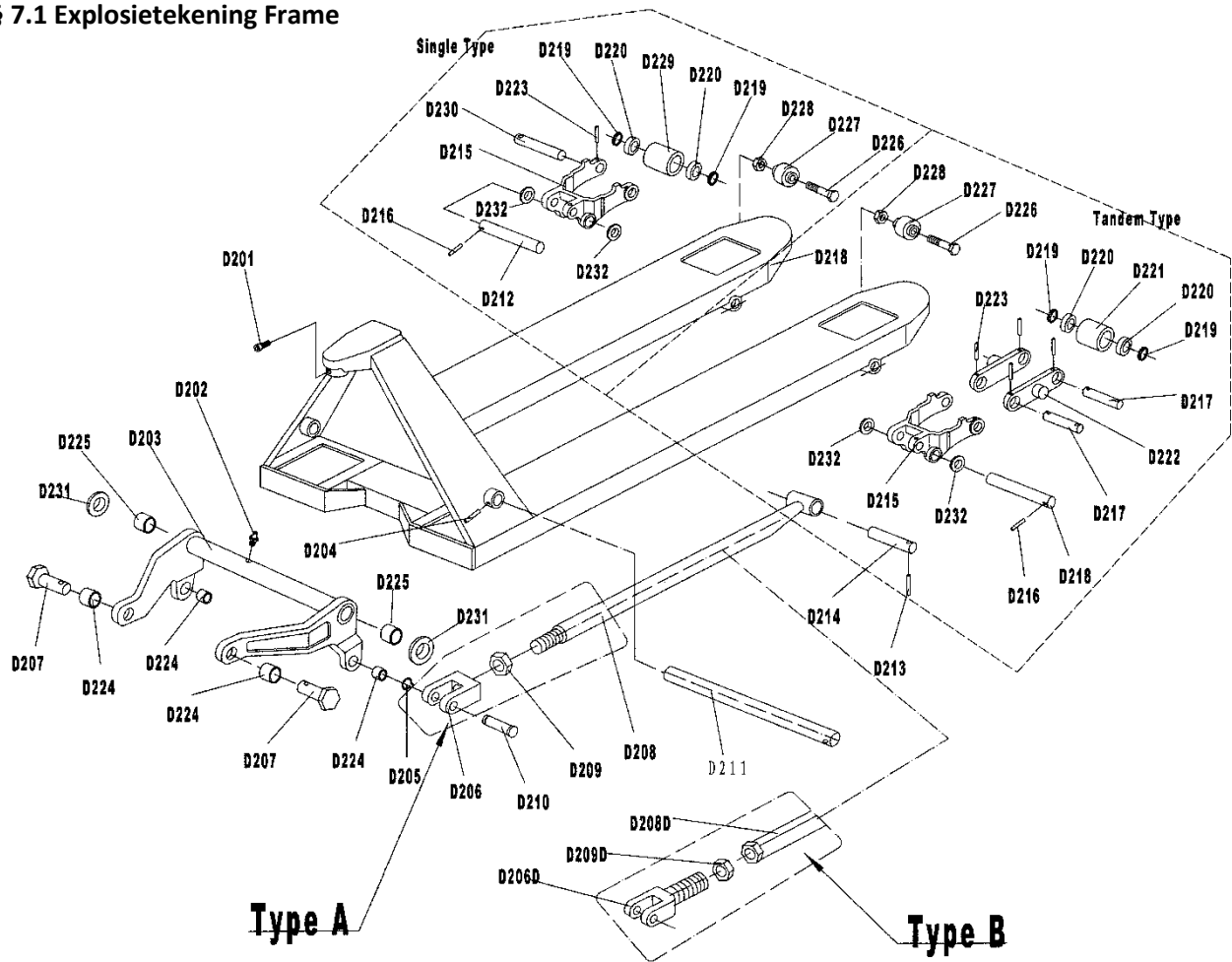
-
- ➔ De garantiebepalingen gelden in combinatie met onze leverings- en verkoopvoorwaarden.
 - ➔ Alle kosten voor transport van te repareren gereedschap komt voor rekening van de koper.
 - ➔ De garantiekaart bevindt zich achter in deze gebruiksaanwijzing.
 - ➔ Schade als gevolg van ondeugdelijk gebruik, zoals het heffen van een last die zwaarder is dan de capaciteit van de machine, valt niet onder de garantie.
-

12

*****ZIE OOK HOOFDSTUK 8 GARANTIEKAART*****

7. Technische tekeningen en onderdelenlijsten

§ 7.1 Explosietekening Frame

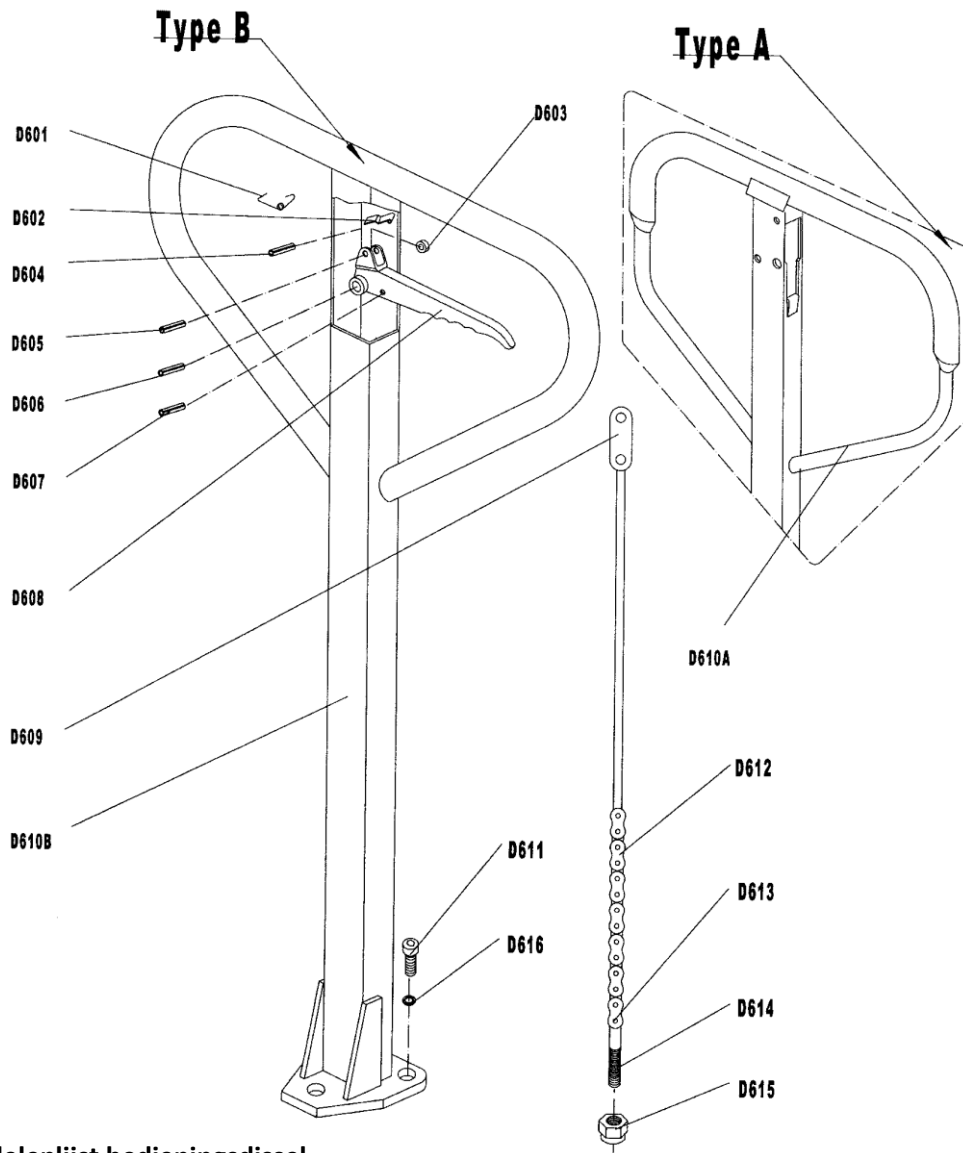


3

§ 7.2 Onderdelenlijst Frame

Nr.	omschrijving	Atl.	Opmerk.	Nr.	omschrijving	Atl.	Opmerk.
D201	Screw	1		D216	Elastic Pin	2	
D202	Oil - holder	1		D217	Shaft for Roller	4	
D203	Rock – arm	1		D218	Fork Frame	1	
D204	Elastic Pin	1		D219	Washer	8 or 4	
D205	Retaining Ring	2		D220	Bearing	8 or 4	
D207	Shaft	2		D221#	Loading Roller	4	
D206	Joint	2	ONLY for Type A	D222#	Linking Plate	4	
D208	Pushing Rod	2		D223	Elastic Pin	8 or 2	
D209	Nut	2		D224	Bushing	4	
D206D	Joint	2	ONLY for Type B	D225	Bushing	2	
D208D	Pushing Rod	2		D226	Bolt	2	
D209D	Nut	2		D227	Enter Roller	2	
D210	Pin	2		D228	Nut	2	
D211	Shaft	1		D229*	Loading Roller	2	
D212	Shaft	2		D230*	Shaft for Roller	2	
D213	Elastic Pin	2		D231	Washer	2	
D214	Shaft	2		D232	Washer	4	
D215	Frame of Roller	2					

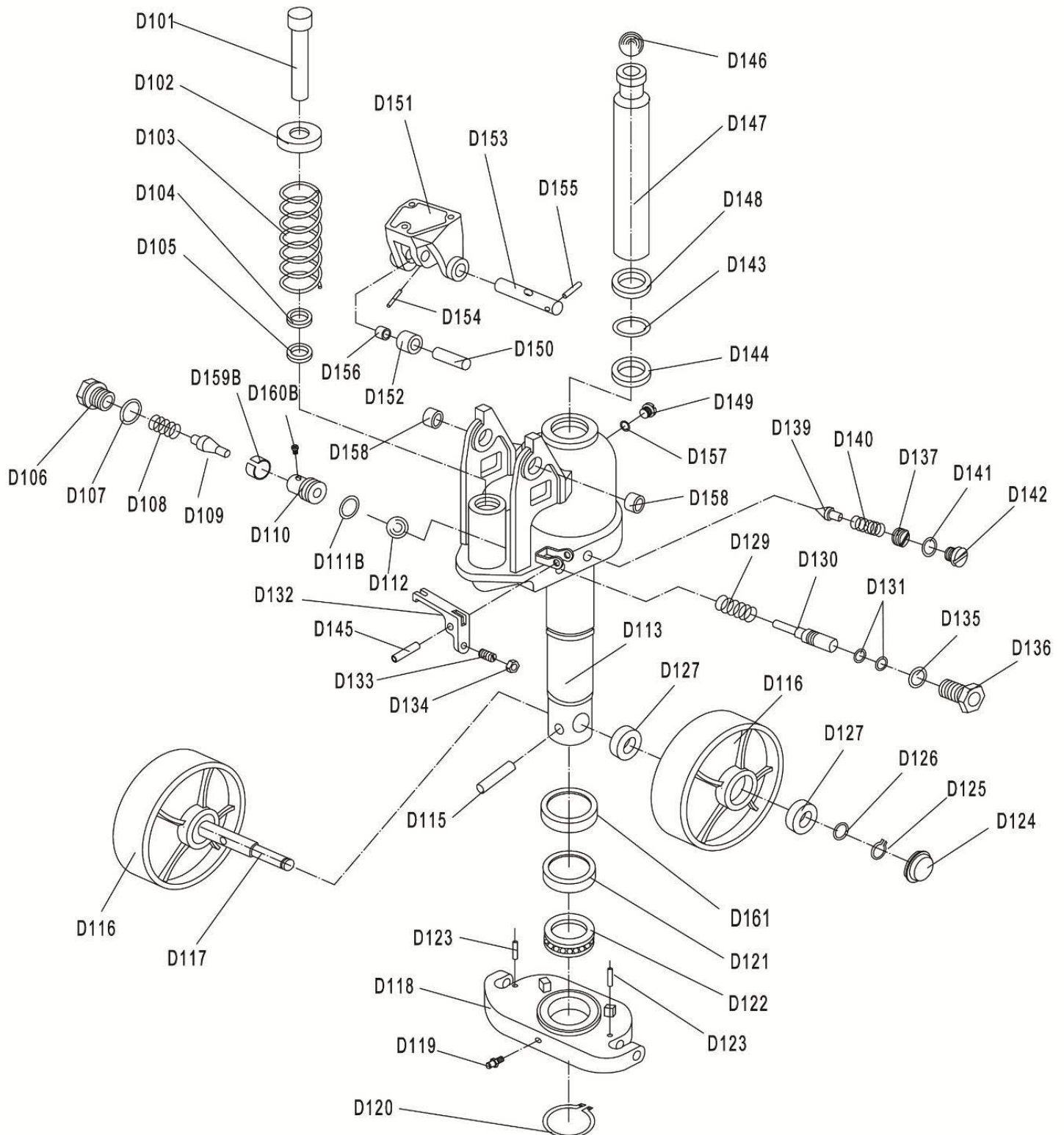
§ 7.3 Explosietekening bedieningsdissel



§ 7.4 Onderdelenlijst bedieningsdissel

Nr.	Part Nr.	Omschrijving	Atl.	opmerking
D601	D601	Spring	1	
D602	D602	Blade Spring	1	
D603	D603	Roller	1	
D604	D604	Elastic Pin	1	
D605	D605	Elastic Pin	1	
D606	D606	Elastic Pin	1	
D607	D607	Elastic Pin	1	
D608	D608	Control Handle	1	
D609	D609	Pull Board	1	
D610A	D610A	Handle	1	For Type A
D610B	D610B	Handle	1	For Type B
D611	D611	Screw	3	
D612	D612	Chain	1	
D613	D613	Pin	1	
D614	D614	Adjusting Bolt	1	
D615	D615	Adjusting Nut	1	
D616	D616	Elastic Washer	3	

§ 7.5 Explosietekening Hydraulische pomp



§ 7.6 Onderdelenlijst Hydraulische pomp

Nr.	Part Nr.	Omschrijving	Atl.	opmerking
D101	D101	Pump Piston Rod	1	
D102	D102	Washer	1	
D103	D103	Spring	1	
D104	D104	Dust Ring	1	
D105	D105	Y – Seal	1	
D106B	D106B	Screw	1	
D107B	D107B	O – Ring	1	
D108	D108	Spring	1	
D109	D109	Spindle of Pumping Valve	1	
D110B	D110B	Seat of Pumping Valve	1	
D111B	D111B	O – Ring	1	
D112	D112	Steel Ball	1	
D113	D113M	Base of Pump	1	
D115	D115	Elastic Pin	1	
D116	D116	Steering Wheel	2	
D117D	D117D	Shaft of Steering Wheel	1	Same as A316
D118	D118M	Thrust Plate	1	Same as A313
D119	D119	Oil – holder	1	
D120	D120M	Retaining Ring	1	
D121	D121M	Cover of Bearing	1	
D122	D122M	Bearing	1	
D123	D123M	Elastic Pin	2	
D124	D124	Dust Cover	2	
D125D	D125D	Retaining ring	2	
D126D	D126D	Tab Washer	2	
D127	D127	Bearing	4	
D129	D129	Spring	1	
D130	D130	Strike Pin	1	
D131	D131	O – Ring	2	
D132	D132	Lever Plat	1	
D133	D133	Adjusting Screw	1	
D134	D134	Nut	1	
D135	D135	O – Ring	1	
D136	D136	Axle Sleeve	1	
D137	D137	Adjusting Bolt	1	
D139	D139	Spindle of Safety Valve	1	
D140	D140	Spring	1	
D141	D141	O – Ring	1	
D142	D142	Screw	1	
D143	D143	O – Ring	1	
D144	D144	Y – Seal	1	
D145	D145	Elastic Pin	1	
D146	D146	Steel Ball	1	
D147	D147M	Piston Rod	1	
D148	D148	Dust Ring	1	
D149	D149	Screw	1	
D150	D150	Shaft	1	
D151	D151	Bracket	1	
D152	D152	Pressure Roller	1	
D153	D153	Shaft	1	
D154	D154	Elastic Pin	1	
D155	D155	Elastic Pin	1	

D156	D156	Bushing	1	
D157	D157	Seal Washer	1	
D158	D158	Bushing	2	
D159B	D159B	Sleeve	1	
D160B	D160B	Screw	1	
D161	D161M	Washer	1	

8. Garantiekaart

**12 MAANDEN GARANTIEKAART
12 MONTHS GUARANTEE CERTIFICATE
12 MONATE GARANTIESCHEIN
12 MOIS CERTIFICATE DE GARANTIE**

Stempel Weldon-dealer:
Stamp Weldon-dealer:
Stempel Händler:
Timbre Marchand:



Artikelnr / Nr. Article / Artikel Nr. / Nr. Article: HPTD25PDP-E
Artikel / Article / Artikel / Article: HPTD25PDP
Aankoopdatum / Date of Purchase / Kaufdatum / Date d'achat:

Eigenaar / Owner / Eigentümer / Propriétaire :
Adres / Address / Adresse / Adresse :
Plaats / Place / Ort / Ville :
Land / Country / Land / Pays :

Datum / Date / Datum / Date :

Handtekening / Signature / Unterschrift / Signature :

Deze kaart in geval van schadeclaim opsturen naar	:	Corlido Project Supply B.V.
In case of guarantee claim, send this card to	:	Postbus 26
Diese Karte nur bei Garantie Anspruch senden zu	:	7760 AA Schoonebeek
Soulement en cas réagir de garantie envoyez ce carte par	:	Nederland

9. EG Verklaring van Overeenstemming

EG Verklaring van Overeenstemming
EG Konformitätserklärung für Maschinen
EC Declaration of Conformity for Machinery
Déclaration CE de Conformité les Machines
Declaración de Conformidad CE

Invoerder / Einführer / Importer / Importateur / Importador:

Corlido Project Supply B.V., James Cookstraat 53, 7825 AX, EMMEN, The Netherlands

Verklaart hierbij dat / erklärt hiermitt dass / declares that / déclaré que / declaraque:

Palletwagen	HPTD25PDP-E
Hubwagen	HPTD25PDP-E
Pallettruck	HPTD25PDP-E
Camion	HPTD25PDP-E
Camión	HPTD25PDP-E

Conform is met de machinerichtlijnen 2006/42/EC en norm EN1757
In Übereinstimmung is mit Richtlinien 2006/42/EC und mit norm EN1757
Is in conformity with the Directive 2006/42/EC and the norm EN1757
Est conforme á la Directive 2006/42/EC et la norme EN1757
Está de acuerdo com as Directrizes 2006/42/EC e a norma EN1757

Emmen, The Netherlands, 10-2016
Corlido Project Supply B.V.



C.L. Doevendans
Managing Director